

สรุปมาตรการป้องกันและแก้ไข ผลกระทบสิ่งแวดล้อม และ มาตรการติดตามตรวจสอบ คุณภาพสิ่งแวดล้อม

- 3.1 สรุปมาตรการป้องกันและแก้ไขผลกระทบสิ่งแวดล้อม
- 3.2 สรุปผลการติดตามตรวจสอบคุณภาพสิ่งแวดล้อม
 - 3.2.1 คุณภาพอากาศ
 - 3.2.2 ระดับเสียง
 - 3.2.3 ค่าความสั่นสะเทือน
 - 3.2.4 คุณภาพน้ำ

บทที่ 3

สรุปมาตรการป้องกันและแก้ไขผลกระทบสิ่งแวดล้อม และมาตรการติดตามตรวจสอบคุณภาพสิ่งแวดล้อม

3.1 สรุปมาตรการป้องกันและแก้ไขผลกระทบสิ่งแวดล้อม

ผลการปฏิบัติตามมาตรการป้องกันและแก้ไขผลกระทบสิ่งแวดล้อม โครงการเหมืองแร่ยิปซัมและแอนไฮไดรต์ ประทานบัตรที่ 34063/16447 ของบริษัท วานิชยิปซัม จำกัด ตั้งอยู่ที่ หมู่ที่ 1 ตำบลคลองปราบ อำเภอบ้านนาสาร จังหวัดสุราษฎร์ธานี ตามหนังสือที่ ทส 1010.2/7260 ลงวันที่ 29 พฤษภาคม 2563 ออกโดยสำนักงานนโยบายและแผนทรัพยากรธรรมชาติและสิ่งแวดล้อม พร้อมทั้งการออกสำรวจพื้นที่และศึกษาข้อมูลที่ได้ตามสภาพในปัจจุบัน สรุปประเด็นที่สำคัญได้ดังต่อไปนี้

1. ทางโครงการได้มีการกำหนดขอบเขตพื้นที่ทำเหมืองให้เป็นไปตามแผนผังโครงการกำหนด และจัดทำป้ายแสดง ข้อมูลประทานบัตรและขอบเขตการทำเหมือง
2. ผู้ถือประทานบัตรได้มีการสร้างคันทำนบกั้นและขุดร่องระบายน้ำโดยรอบพื้นที่โครงการ
3. ทางโครงการได้มีการดูแลต้นไม้เดิมที่อยู่ในพื้นที่โครงการและพื้นที่เว้นการทำเหมืองให้เจริญเติบโต และมีการ ปลูกริมเพิ่มเติมเพื่อใช้เป็นแนวป้องกันผลกระทบด้านสิ่งแวดล้อม (Buffer Zone) และทัศนียภาพที่สวยงาม
4. ทางโครงการได้วางหลักประกันการฟื้นฟูพื้นที่ทำเหมืองและหลักประกันสำหรับการเยียวยาผู้ได้รับผลกระทบ จากการทำเหมืองแร่ดังเอกสารแนบ 5
5. ทางโครงการได้กรมธรรม์ประกันภัยความรับผิดชอบตามกฎหมายต่อบุคคลภายนอก (สำหรับการทำเหมืองแร่) ดังเอกสารแนบ 6
6. จัดตั้งคณะกรรมการมวลชนสัมพันธ์เพื่อทำหน้าที่ประสานกับชุมชนและสร้างความสัมพันธ์อันดีระหว่างชุมชน ดังเอกสารแนบ 7
7. ทางโครงการได้จัดตั้งกองทุนหมู่บ้านรอบพื้นที่เหมืองแร่ เพื่อใช้เป็นงบประมาณในการดำเนินกิจกรรมเกี่ยวกับการ พัฒนาหมู่บ้านรอบพื้นที่ประทานบัตรและพื้นที่ที่เกี่ยวข้องดังเอกสารแนบ 8
8. ทางโครงการได้จัดตั้งกองทุนเฝ้าระวังสุขภาพ เพื่อใช้เป็นงบประมาณในกิจกรรมการเฝ้าระวังสุขภาพอนามัยหรือการ ตรวจสอบสุขภาพของประชาชน รวมทั้งสนับสนุนกิจกรรมที่เกี่ยวข้องกับสาธารณสุขของชุมชนดังเอกสารแนบ 10

3.2 สรุปผลการติดตามตรวจสอบคุณภาพสิ่งแวดล้อม

3.2.1 คุณภาพอากาศ

1) ปริมาณฝุ่นละอองแขวนลอยรวม (TSP)

จากข้อมูลผลการตรวจวัดคุณภาพอากาศในรูปปริมาณฝุ่นละอองแขวนลอยรวม (TSP) โครงการ เหมืองแร่ยิปซัมและแอนไฮไดรต์ ประทานบัตรที่ 34063/16447 ของบริษัท วานิชยิปซัม จำกัด จำนวน 3 สถานี ได้แก่ บริเวณบ้านพักคนงานของโครงการ วัดคลองปราบกัลยาราม และวัดถ้ำขรมนาราม ที่ผ่านมา จนถึงเดือนตุลาคม 2568 พบว่า สถานีที่มีผลการตรวจวัดปริมาณฝุ่นละอองแขวนลอยรวม (TSP) สูงสุด คือ บริเวณบ้านพักคนงานของโครงการ ในเดือนตุลาคม 2566 มีค่าเท่ากับ 0.120 มิลลิกรัมต่อลูกบาศก์เมตร เมื่อนำมาเปรียบเทียบกับค่ามาตรฐาน พบว่า ผลการตรวจวัดมีค่าอยู่ในเกณฑ์มาตรฐานตามประกาศ คณะกรรมการสิ่งแวดล้อมแห่งชาติ ฉบับที่ 24 (พ.ศ. 2547) เรื่อง กำหนดมาตรฐานคุณภาพอากาศ

ในบรรยากาศโดยทั่วไป ประกาศในราชกิจจานุเบกษา เล่ม 121 ตอนพิเศษ 104 ง ประกาศ ณ วันที่ 9 สิงหาคม พ.ศ. 2547 ที่กำหนดปริมาณฝุ่นละอองแขวนลอยรวม (TSP) ไว้ไม่เกิน 0.330 มิลลิกรัมต่อลูกบาศก์เมตร สรุปผลการตรวจวัดดังตารางที่ 3-1 และรูปที่ 3-1

2) ปริมาณฝุ่นละอองขนาดเล็กกว่า 10 ไมครอน (PM-10)

จากข้อมูลผลการตรวจวัดคุณภาพอากาศในรูปปริมาณฝุ่นละอองขนาดเล็กกว่า 10 ไมครอน (PM-10) โครงการเหมืองแร่ปิซัมและแอ่นไฮโดรต์ ประทานบัตรที่ 34063/16447 ของบริษัท วานิชปิซัม จำกัด จำนวน 3 สถานี ได้แก่ บริเวณบ้านพักคนงานของโครงการ วัดคลองปราบกัลยาราม และวัดถ้ำขรมวนาราม ที่ผ่านมาจนถึงเดือนตุลาคม 2568 พบว่า สถานีที่มีผลการตรวจวัดปริมาณฝุ่นละอองขนาดเล็กกว่า 10 ไมครอน (PM-10) สูงสุด คือ บริเวณบ้านพักคนงานของโครงการ ในเดือนตุลาคม 2566 มีค่าเท่ากับ 0.046 มิลลิกรัมต่อลูกบาศก์เมตร เมื่อนำมาเปรียบเทียบกับค่ามาตรฐาน พบว่า ผลการตรวจวัดมีค่าอยู่ในเกณฑ์มาตรฐานตามประกาศคณะกรรมการสิ่งแวดล้อมแห่งชาติ ฉบับที่ 24 (พ.ศ. 2547) เรื่อง กำหนดมาตรฐานคุณภาพอากาศในบรรยากาศโดยทั่วไป ประกาศในราชกิจจานุเบกษา เล่ม 121 ตอนพิเศษ 104 ง ประกาศ ณ วันที่ 9 สิงหาคม พ.ศ. 2547 ที่กำหนดปริมาณฝุ่นละอองขนาดเล็กกว่า 10 ไมครอน (PM-10) ไว้ไม่เกิน 0.120 มิลลิกรัมต่อลูกบาศก์เมตร สรุปผลการตรวจวัดดังตารางที่ 3-1 และรูปที่ 3-2

ตารางที่ 3-1 สรุปผลการตรวจวัดคุณภาพอากาศในบรรยากาศโดยทั่วไป

สถานีตรวจวัด	เดือน/ปีที่ตรวจวัด	ผลการตรวจวัด ¹⁾ (มิลลิกรัมต่อลูกบาศก์เมตร)	
		TSP	PM10
บ้านพักคนงานของโครงการ	พฤษภาคม 2566	0.048	0.022
	ตุลาคม 2566	0.120	0.046
	เมษายน 2567	0.061	0.024
	พฤศจิกายน 2567	0.057	0.021
	เมษายน 2568	0.025	0.010
	ตุลาคม 2568	0.034	0.014
วัดคลองปราบกัลยาราม	พฤษภาคม 2566	0.036	0.016
	ตุลาคม 2566	0.023	0.012
	เมษายน 2567	0.049	0.020
	พฤศจิกายน 2567	0.049	0.018
	เมษายน 2568	0.029	0.012
	ตุลาคม 2568	0.029	0.012
ค่ามาตรฐาน ²⁾		0.330	0.120

หมายเหตุ : ¹⁾ รายงานค่าสูงสุดในการตรวจวัด 3 วันต่อเนื่อง

²⁾ ประกาศคณะกรรมการสิ่งแวดล้อมแห่งชาติ ฉบับที่ 24 (พ.ศ. 2547) เรื่อง กำหนดมาตรฐานคุณภาพอากาศในบรรยากาศโดยทั่วไป ประกาศในราชกิจจานุเบกษา เล่ม 121 ตอนพิเศษ 104 ง ประกาศ ณ วันที่ 9 สิงหาคม พ.ศ. 2547
Total Suspended Particulate (TSP) : ฝุ่นละอองแขวนลอยรวม เฉลี่ย 24 ชั่วโมง
Particulate Matter (PM-10) : ฝุ่นละอองขนาดเล็กกว่า 10 ไมครอน เฉลี่ย 24 ชั่วโมง

ตารางที่ 3-1 (ต่อ) สรุปผลการตรวจวัดคุณภาพอากาศในบรรยากาศโดยทั่วไป

สถานีตรวจวัด	เดือน/ปีที่ตรวจวัด	ผลการตรวจวัด ¹⁾ (มิลลิกรัมต่อลูกบาศก์เมตร)	
		TSP	PM10
วัดถ้ำขรมวนาราม	พฤษภาคม 2566	0.031	0.015
	ตุลาคม 2566	0.024	0.012
	เมษายน 2567	0.047	0.019
	พฤศจิกายน 2567	0.039	0.014
	เมษายน 2568	0.028	0.011
	ตุลาคม 2568	0.038	0.015
ค่ามาตรฐาน ²⁾		0.330	0.120

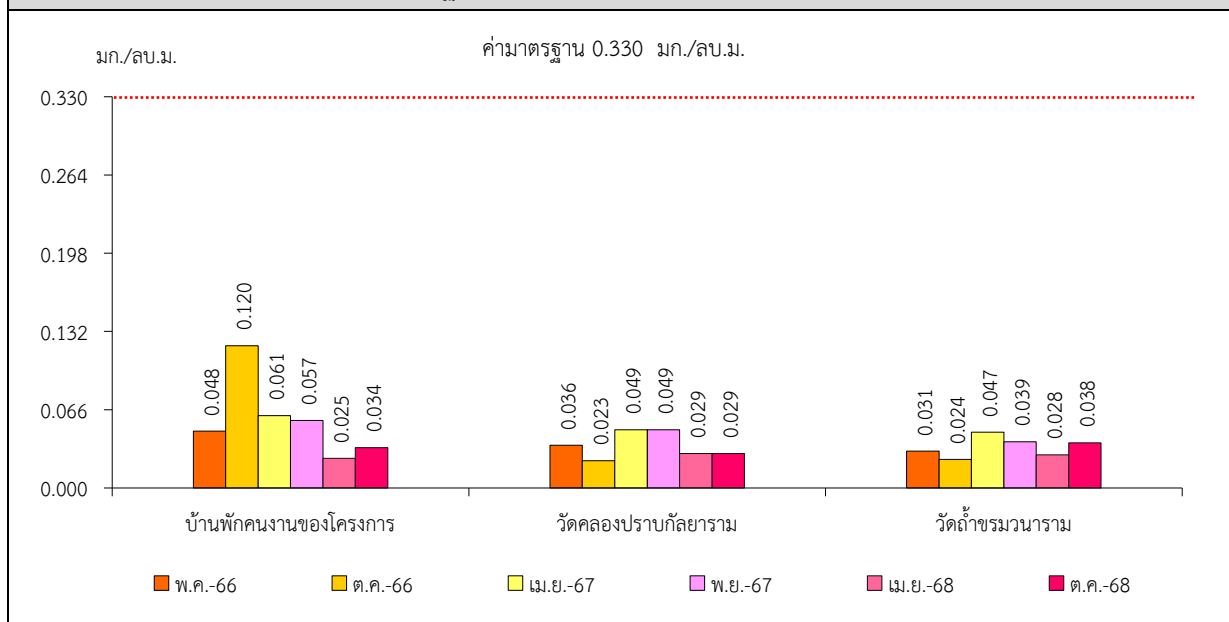
หมายเหตุ : ¹⁾ รายงานค่าสูงสุดในการตรวจวัด 3 วันต่อเนื่อง

²⁾ ประกาศคณะกรรมการสิ่งแวดล้อมแห่งชาติ ฉบับที่ 24 (พ.ศ. 2547) เรื่อง กำหนดมาตรฐานคุณภาพอากาศในบรรยากาศโดยทั่วไป
ประกาศในราชกิจจานุเบกษา เล่ม 121 ตอนพิเศษ 104 ง ประกาศ ณ วันที่ 9 สิงหาคม พ.ศ. 2547

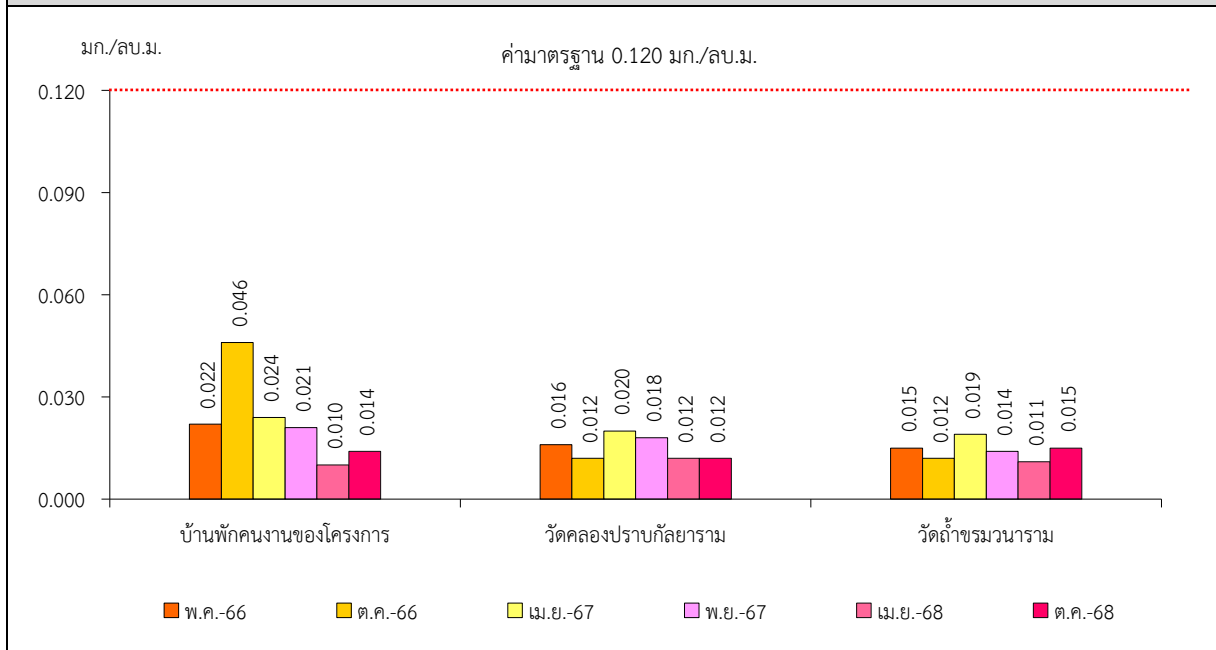
Total Suspended Particulate (TSP) : ฝุ่นละอองแขวนลอยรวม เฉลี่ย 24 ชั่วโมง

Particulate Matter (PM-10) : ฝุ่นละอองขนาดเล็กกว่า 10 ไมครอน เฉลี่ย 24 ชั่วโมง

รูปที่ 3-1 กราฟแสดงผลการตรวจวัดปริมาณฝุ่นละอองแขวนลอยรวม (TSP)
เปรียบเทียบกับค่ามาตรฐาน



รูปที่ 3-2 กราฟแสดงผลการตรวจวัดปริมาณฝุ่นละอองขนาดเล็กกว่า 10 ไมครอน (PM-10) เปรียบเทียบกับค่ามาตรฐาน



3.2.2 ระดับเสียง

1) ระดับเสียงเฉลี่ย 24 ชั่วโมง (Leq 24 hrs.)

จากข้อมูลผลการตรวจวัดระดับเสียงเฉลี่ย 24 ชั่วโมง (Leq 24 hrs.) โครงการเหมืองแร่ยิปซัมและแอนไฮไดรต์ ประทานบัตรที่ 34063/16447 ของบริษัท วานิชยิปซัม จำกัด จำนวน 3 สถานี ได้แก่ บริเวณบ้านพักคนงานของโครงการ วัดคลองปราบกัลยาราม และวัดถ้ำขรมวนาราม ที่ผ่านมาจนถึงเดือนตุลาคม 2568 พบว่า สถานีที่มีผลการตรวจวัดระดับเสียงเฉลี่ย 24 ชั่วโมง (Leq 24 hrs.) สูงสุดคือ บริเวณบ้านพักคนงานของโครงการ ในเดือนตุลาคม 2566 มีค่าเท่ากับ 67.0 เดซิเบล (เอ) เมื่อนำมาเปรียบเทียบกับค่ามาตรฐาน พบว่า ผลการตรวจวัดมีค่าอยู่ในเกณฑ์มาตรฐานตามประกาศคณะกรรมการสิ่งแวดล้อมแห่งชาติ ฉบับที่ 15 (พ.ศ. 2540) เรื่อง กำหนดมาตรฐานระดับเสียงโดยทั่วไป ที่กำหนดระดับเสียงเฉลี่ย 24 ชั่วโมง (Leq 24 hrs.) ไว้ไม่เกิน 70.0 เดซิเบล เอ สรุปผลการตรวจวัดดังตารางที่ 3-2 และรูปที่ 3-3

2) ระดับเสียงสูงสุด (L_{max})

จากข้อมูลผลการตรวจวัดระดับเสียงสูงสุด (L_{max}) โครงการเหมืองแร่ยิปซัมและแอนไฮไดรต์ ประทานบัตรที่ 34063/16447 ของบริษัท วานิชยิปซัม จำกัด จำนวน 3 สถานี ได้แก่ บริเวณบ้านพักคนงานของโครงการ วัดคลองปราบกัลยาราม และวัดถ้ำขรมวนาราม ที่ผ่านมาจนถึงเดือนตุลาคม 2568 พบว่า สถานีที่มีผลการตรวจวัดระดับเสียงสูงสุด (L_{max}) สูงสุดคือ บริเวณบ้านพักคนงานของโครงการ ในเดือนตุลาคม 2566 มีค่าเท่ากับ 109.5 เดซิเบล (เอ) เมื่อนำมาเปรียบเทียบกับค่ามาตรฐาน พบว่า ผลการตรวจวัดมีค่าอยู่ในเกณฑ์มาตรฐานตามประกาศคณะกรรมการสิ่งแวดล้อมแห่งชาติ ฉบับที่ 15 (พ.ศ. 2540) เรื่อง กำหนดมาตรฐานระดับเสียงโดยทั่วไป ที่กำหนดระดับเสียงสูงสุด (L_{max}) ไว้ไม่เกิน 115.0 เดซิเบล (เอ) สรุปผลการตรวจวัดดังตารางที่ 3-2 และรูปที่ 3-4

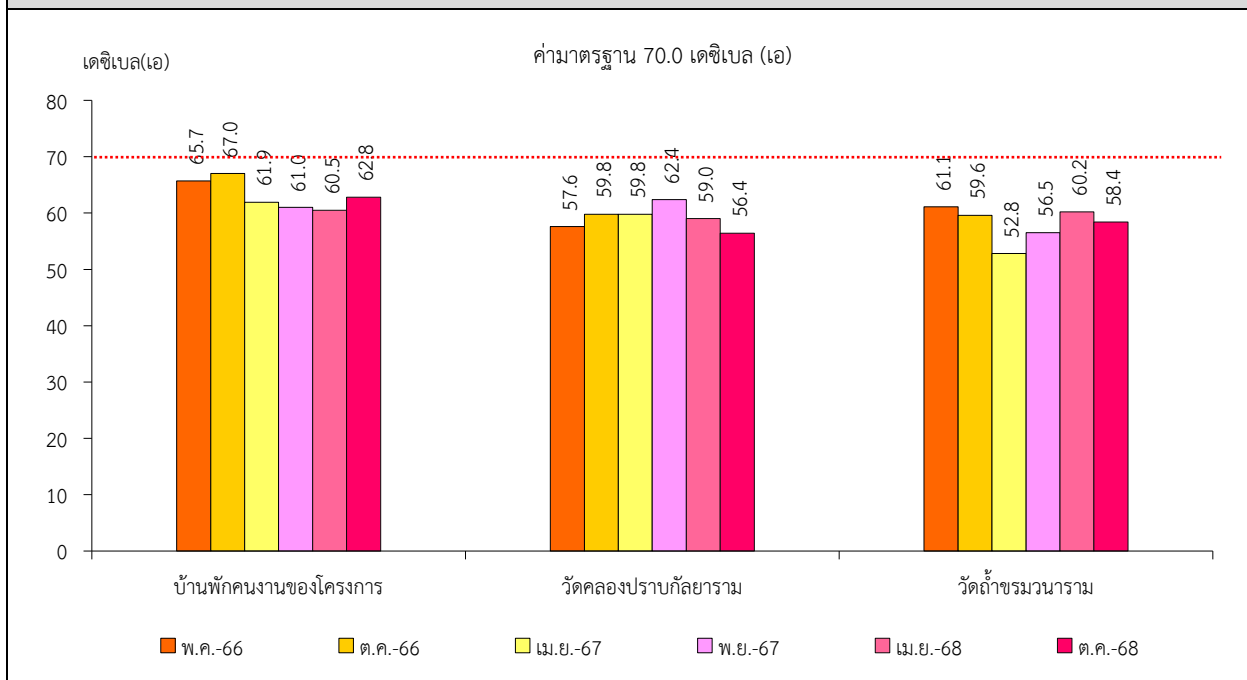
ตารางที่ 3-2 สรุปผลการตรวจวัดระดับเสียง

สถานีตรวจวัด	เดือน/ปีที่ตรวจวัด	ผลการตรวจวัด ¹⁾ (เดซิเบล เอ)	
		Leq 24 hrs.	L _{max}
บ้านพักคนงานของโครงการ	พฤษภาคม 2566	65.7	105.4
	ตุลาคม 2566	67.0	109.5
	เมษายน 2567	61.9	97.3
	พฤศจิกายน 2567	61.0	97.8
	เมษายน 2568	60.5	98.7
	ตุลาคม 2568	62.8	97.8
วัดคลองปราบกัลยาราม	พฤษภาคม 2566	57.6	101.0
	ตุลาคม 2566	59.8	104.0
	เมษายน 2567	59.8	106.7
	พฤศจิกายน 2567	62.4	98.0
	เมษายน 2568	59.0	95.2
	ตุลาคม 2568	56.4	99.7
วัดถ้ำขรมวนาราม	พฤษภาคม 2566	61.1	100.1
	ตุลาคม 2566	59.6	106.2
	เมษายน 2567	52.8	84.0
	พฤศจิกายน 2567	56.5	83.5
	เมษายน 2568	60.2	92.2
	ตุลาคม 2568	58.4	87.7
ค่ามาตรฐาน ²⁾		70.0	115.0

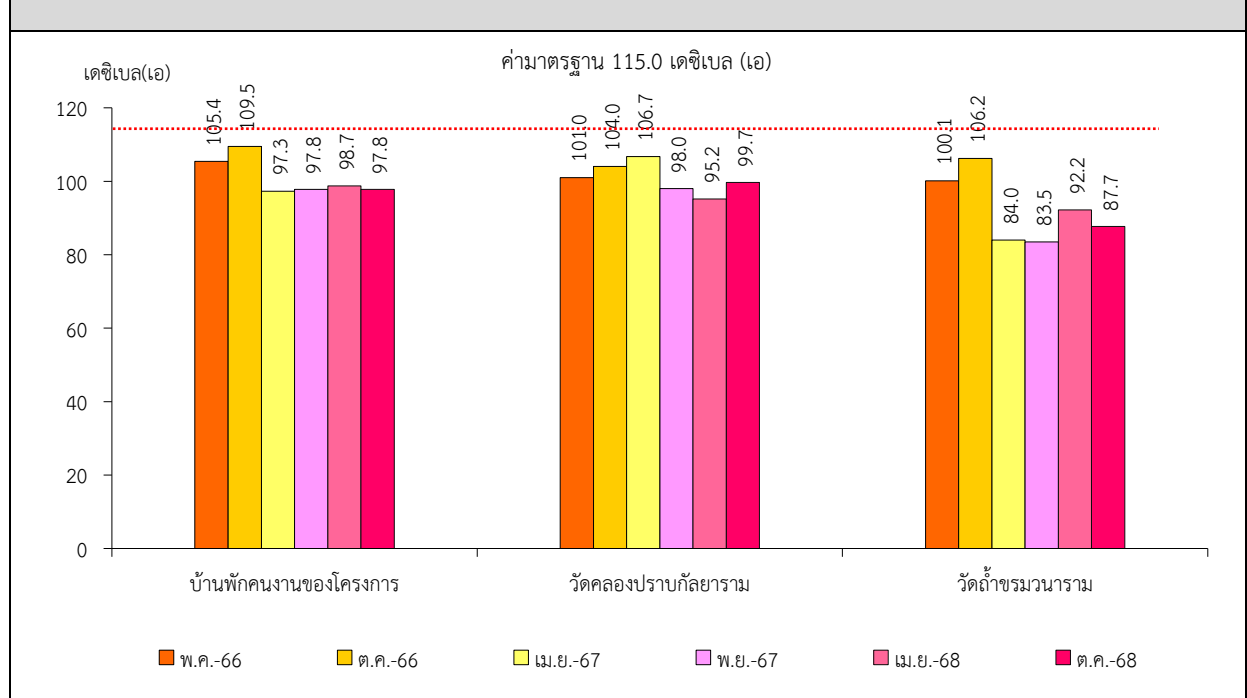
หมายเหตุ : ¹⁾ รายงานค่าสูงสุดในการตรวจวัด 3 วันต่อเนื่อง

²⁾ ประกาศคณะกรรมการสิ่งแวดล้อมแห่งชาติ ฉบับที่ 15 (พ.ศ. 2540) เรื่อง กำหนดมาตรฐานระดับเสียงโดยทั่วไป

รูปที่ 3-3 กราฟสรุปผลการตรวจวัดระดับเสียงเฉลี่ย 24 ชั่วโมง (Leq 24 hrs.)
เปรียบเทียบกับค่ามาตรฐาน



รูปที่ 3-4 กราฟแสดงผลการตรวจวัดระดับเสียงสูงสุด (L_{max}) เปรียบเทียบกับค่ามาตรฐาน



3.2.3 ค่าความสั่นสะเทือน

จากข้อมูลผลการตรวจวัดความสั่นสะเทือนจากการระเบิดหน้าเหมือง โดยทำการตรวจวัดความถี่ ความเร็วของอนุภาค และการจัด โครงการเหมืองแร่ใยหินและแอนไฮไดรต์ ประทานบัตรที่ 34063/16447 ของบริษัท วานิชชัยชัย จำกัด จำนวน 2 สถานี ได้แก่ บริเวณขอบแปลงประทานบัตรทางด้านทิศเหนือ และบริเวณบ้านพักคนงานของโครงการ ที่ผ่านมาจนถึงเดือนตุลาคม 2568 เมื่อนำมาเปรียบเทียบกับค่ามาตรฐาน บริเวณขอบแปลงประทานบัตรทางด้านทิศเหนือ พบว่า ผลตรวจวัดมีค่าอยู่ในเกณฑ์มาตรฐานตามประกาศกระทรวงทรัพยากรธรรมชาติและสิ่งแวดล้อม เรื่อง กำหนดมาตรฐานการควบคุมระดับเสียงและแรงสั่นสะเทือนจากการทำเหมืองหิน ตีพิมพ์ในราชกิจจานุเบกษา เล่ม 122 ตอนที่ 125 ง ลงวันที่ 29 ธันวาคม 2548 ส่วนบริเวณบ้านพักคนงานของโครงการ ผลการตรวจวัดมีค่าต่ำกว่าขีดความสามารถที่เครื่องตรวจวัดความสั่นสะเทือนจะตรวจวัดได้ คือมีค่าความถี่น้อยกว่า 1 เฮิรตซ์ ค่าความเร็วอนุภาคสูงสุดน้อยกว่า 0.130 มิลลิเมตรต่อวินาที และระยะการจัดน้อยกว่า 0 มิลลิเมตร สรุปผลการตรวจวัดได้ดังตารางที่ 3-3

ตารางที่ 3-3 สรุปผลการตรวจวัดความสั่นสะเทือนขณะระเบิดหน้าเหมือง

สถานี	เดือน/ปีที่ตรวจวัด	พารามิเตอร์	ความถี่ (เฮิรตซ์)	ความเร็วอนุภาค (มม./วินาที)	ค่ามาตรฐาน ¹⁾	ระยะขจัด (มม.)	ค่ามาตรฐาน ¹⁾	แรงอัดอากาศ
ขอบแปลง ประทานบัตร ทางด้านทิศเหนือ	พ.ค. 2566	TRANSVERSE	13	0.552	16.3	0.010	0.20	4.552
		VERTICAL	26	0.457	32.7	0.004	0.20	
		LONGITUDINAL	26	0.457	32.7	0.005	0.20	
	ต.ค. 2566	TRANSVERSE	28	9.726	35.2	0.086	0.20	59.69
		VERTICAL	39	25.08	49.0	0.098	0.20	
		LONGITUDINAL	37	12.66	46.5	0.076	0.20	
	เม.ย. 2567	TRANSVERSE	16	0.843	20.1	0.008	0.20	6.594
		VERTICAL	18	0.796	22.6	0.006	0.20	
		LONGITUDINAL	9	0.930	12.7	0.014	0.23	
	พ.ย. 2567	TRANSVERSE	20	2.112	25.1	0.017	0.20	9.185
		VERTICAL	23	0.938	28.9	0.006	0.20	
		LONGITUDINAL	28	0.930	35.2	0.005	0.20	
	เม.ย. 2568	TRANSVERSE	12	1.174	15.1	0.014	0.20	11.23
		VERTICAL	18	0.410	22.6	0.006	0.20	
		LONGITUDINAL	27	0.528	33.9	0.003	0.20	
	ต.ค. 2568	TRANSVERSE	22	1.238	27.6	0.012	0.20	18.50
		VERTICAL	28	1.159	35.2	0.007	0.20	
		LONGITUDINAL	30	0.921	37.7	0.006	0.20	

หมายเหตุ : ¹⁾ ประกาศกระทรวงทรัพยากรธรรมชาติและสิ่งแวดล้อม เรื่อง กำหนดมาตรฐานการควบคุมระดับเสียงและความสั่นสะเทือนจากการทำเหมืองหิน ตีพิมพ์ในราชกิจจานุเบกษา เล่ม 122 ตอนที่ 125 ง ลงวันที่ 29 ธันวาคม 2548
N/A หมายถึง Frequency < 1 Hz, Velocity < 0.130 mm/sec และ Displacement < 0 mm

สถานี	เดือน/ปีที่ ตรวจวัด	พารามิเตอร์	ความถี่ (เฮิรตซ์)	ความเร็วอนุภาค (มม./วินาที)	ค่ามาตรฐาน ¹⁾	ระยะขจัด (มม.)	ค่ามาตรฐาน ¹⁾	แรงอัด อากาศ
บ้านพักคนงาน ของโครงการ	พ.ค. 2566	TRANSVERSE	N/A	<0.130	-	0.000	-	<0.500
		VERTICAL	N/A	<0.130	-	0.000	-	
		LONGITUDINAL	N/A	<0.130	-	0.000	-	
	ต.ค. 2566	TRANSVERSE	N/A	<0.130	-	0.000	-	<0.500
		VERTICAL	N/A	<0.130	-	0.000	-	
		LONGITUDINAL	N/A	<0.130	-	0.000	-	
	เม.ย. 2567	TRANSVERSE	N/A	<0.130	-	0.000	-	<0.500
		VERTICAL	N/A	<0.130	-	0.000	-	
		LONGITUDINAL	N/A	<0.130	-	0.000	-	
	พ.ย. 2565	TRANSVERSE	N/A	<0.130	-	0.000	-	<0.500
		VERTICAL	N/A	<0.130	-	0.000	-	
		LONGITUDINAL	N/A	<0.130	-	0.000	-	
	เม.ย. 2568	TRANSVERSE	N/A	<0.130	-	0.000	-	<0.500
		VERTICAL	N/A	<0.130	-	0.000	-	
		LONGITUDINAL	N/A	<0.130	-	0.000	-	
	ต.ค. 2568	TRANSVERSE	N/A	<0.130	-	0.000	-	<0.500
		VERTICAL	N/A	<0.130	-	0.000	-	
		LONGITUDINAL	N/A	<0.130	-	0.000	-	

หมายเหตุ : ¹⁾ ประกาศกระทรวงทรัพยากรธรรมชาติและสิ่งแวดล้อม เรื่อง กำหนดมาตรฐานการควบคุมระดับเสียงและความสั่นสะเทือนจากการทำเหมืองหิน ตีพิมพ์ในราชกิจจานุเบกษา เล่ม 122 ตอนที่ 125 ง ลงวันที่ 29 ธันวาคม 2548
N/A หมายถึง Frequency < 1 Hz, Velocity < 0.130 mm/sec และ Displacement < 0 mm

3.2.4 คุณภาพน้ำ

1) คุณภาพน้ำผิวดิน

จากข้อมูลผลการติดตามตรวจสอบคุณภาพน้ำในแหล่งน้ำผิวดินที่อยู่ใกล้เคียงโครงการเหมืองแร่ ยิปซัมและแอนไฮไดรต์ ประทานบัตรที่ 34063/16447 ของบริษัท วานิชยิปซัม จำกัด จำนวน 3 สถานี ได้แก่ บริเวณห้วยน้ำขุนก่อนไหลผ่านพื้นที่โครงการ บริเวณบ่อเหมืองของโครงการ และบริเวณห้วยน้ำขุนหลังไหลผ่านพื้นที่โครงการ ที่ผ่านมาจนถึงเดือนตุลาคม 2568 พบว่า ผลการวิเคราะห์ส่วนใหญ่มีค่าอยู่ในเกณฑ์มาตรฐานคุณภาพน้ำในแหล่งน้ำผิวดินตามประกาศคณะกรรมการสิ่งแวดล้อมแห่งชาติ ฉบับที่ 8 (พ.ศ. 2537) ออกตามความในพระราชบัญญัติส่งเสริมและรักษาคุณภาพสิ่งแวดล้อมแห่งชาติ พ.ศ. 2535 เรื่อง กำหนดมาตรฐานคุณภาพน้ำในแหล่งน้ำผิวดิน ตีพิมพ์ในราชกิจจานุเบกษา เล่ม 111 ตอนที่ 16 ง ลงวันที่ 24 กุมภาพันธ์ 2537 (ประเภทที่ 3) ยกเว้น บริเวณห้วยน้ำขุนก่อนไหลผ่านพื้นที่โครงการ ในเดือนเมษายน 2567 ไม่สามารถเก็บตัวอย่างน้ำมาวิเคราะห์ได้ เนื่องจากแหล่งน้ำบริเวณดังกล่าวมีลักษณะแห้งขอด และในเดือนพฤษภาคม 2566 ผลการวิเคราะห์พบว่า มีค่าความเป็นกรด-ด่าง (pH) ไม่อยู่ในเกณฑ์มาตรฐาน อาจเนื่องมาจากลักษณะภูมิประเทศบริเวณดังกล่าวเป็นแหล่ง

แร่ยิปซัม ซึ่งมีองค์ประกอบทางเคมีคือ $\text{CaSO}_4 \cdot 2\text{H}_2\text{O}$ ซึ่งมี CaO เป็นองค์ประกอบ 32.6% มี SO_3 เป็นองค์ประกอบ 46.5% และมีน้ำเป็นองค์ประกอบ 26.9% ดังนั้น เมื่อเกิดการละลายจึงทำให้น้ำมีความเป็นกรด ทั้งนี้ตลอดระยะเวลาการทำเหมืองของโครงการได้มีมาตรการเฝ้าระวังคุณภาพน้ำภายในพื้นที่โครงการให้มีสภาพอยู่ในเกณฑ์มาตรฐานและควบคุมไม่ให้มีการระบายน้ำออกนอกพื้นที่โครงการแต่อย่างใด และติดตามตรวจสอบกิจกรรมการทำเหมืองของโครงการที่อาจก่อให้เกิดการปนเปื้อนลงสู่แหล่งน้ำธรรมชาติ หากตรวจพบทางโครงการจะหาทางแก้ไขทันที สรุปผลวิเคราะห์ที่ได้ดังตารางที่ 3-4 และรูปที่ 3-5

2) คุณภาพน้ำใต้ดิน

จากข้อมูลผลการติดตามตรวจสอบคุณภาพน้ำในแหล่งน้ำใต้ดินที่อยู่ใกล้เคียงโครงการเหมืองแร่ยิปซัมและแอนไฮไดรต์ ประทานบัตรที่ 34063/16447 ของบริษัท วานิชยิปซัม จำกัด จำนวน 1 สถานี คือ บริเวณบ่อบาดาลวัดคลองปราบกัลยาราม ที่ผ่านมาจนถึงเดือนตุลาคม 2568 พบว่า ผลการวิเคราะห์ส่วนใหญ่มีค่าอยู่ในเกณฑ์มาตรฐานกำหนดที่เหมาะสม แต่มีบางดัชนีมีค่าไม่อยู่ในเกณฑ์กำหนดที่เหมาะสมแต่อยู่ในเกณฑ์อนุโลมสูงสุด ตามประกาศกระทรวงทรัพยากรธรรมชาติและสิ่งแวดล้อม เรื่อง กำหนดหลักเกณฑ์และมาตรการในทางวิชาการสำหรับป้องกันด้านสาธารณสุขและการป้องกันในเรื่องสิ่งแวดล้อมเป็นพิษ พ.ศ. 2551 ตีพิมพ์ในราชกิจจานุเบกษา เล่ม 125 ตอนพิเศษ 85 ง ลงวันที่ 21 พฤษภาคม 2551 ยกเว้น ค่าความเป็นกรด-ด่าง (pH) และค่าปริมาณซัลเฟต (Sulfate) นับตั้งแต่ที่มีการตรวจวัดคุณภาพน้ำใต้ดิน มีค่าไม่อยู่ในเกณฑ์มาตรฐาน ทั้งเกณฑ์กำหนดที่เหมาะสมและเกณฑ์อนุโลมสูงสุด อาจเนื่องมาจากลักษณะภูมิประเทศบริเวณดังกล่าวเป็นแหล่งแร่ยิปซัม ซึ่งมีองค์ประกอบทางเคมีคือ $\text{CaSO}_4 \cdot 2\text{H}_2\text{O}$ ซึ่งมี CaO เป็นองค์ประกอบ 32.6% มี SO_3 เป็นองค์ประกอบ 46.5% และมีน้ำเป็นองค์ประกอบ 26.9% ดังนั้น เมื่อเกิดการละลายจึงทำให้น้ำมีความเป็นกรด สำหรับแหล่งน้ำใต้ดินบริเวณบ่อบาดาลวัดคลองปราบกัลยาราม ทั้งนี้ ทางโครงการแจ้งให้ชุมชนดำเนินการปรับปรุงคุณภาพน้ำบริเวณดังกล่าวก่อนนำน้ำไปใช้ประโยชน์ต่อไป ตลอดระยะเวลาการทำเหมืองของโครงการได้มีมาตรการเฝ้าระวังคุณภาพน้ำภายในโครงการ และควบคุมไม่ให้มีการระบายน้ำออกนอกพื้นที่โครงการแต่อย่างใด พร้อมติดตามตรวจสอบกิจกรรมการทำเหมืองของโครงการที่อาจก่อให้เกิดการปนเปื้อนลงสู่แหล่งน้ำธรรมชาติ หากตรวจพบทางโครงการจะหาแนวทางแก้ไขทันที สรุปผลการวิเคราะห์ที่ได้ดังตารางที่ 3-5 และรูปที่ 3-6

ตารางที่ 3-4 สรุปผลการวิเคราะห์คุณภาพน้ำผิวดิน

สถานี	เดือน/ปี ที่ตรวจวัด	pH	TSS	TDS	Total Hardness (as CaCO ₃)	Turbidity*	Sulfate
		-	mg/L	mg/L	mg/L	NTU	mg/L
บ่อเหมืองของโครงการ	พ.ค. 2566	7.2	<5.0	2,333	1,646	5.8	1,435.0
	ต.ค. 2566	7.9	<5.0	2,630	1,581	4.7	1,524.0
	เม.ย. 2567	8.0	12.3	2,500	1,654	9.6	1,575.0
	พ.ย. 2567	6.8	23.9	2,506	1,719	27.8	1,809.4
	เม.ย. 2568	7.7	9.8	2,351	2,286	450	1,150.0
	ต.ค. 2568	7.4	<5.0	2,078	1,470	<1.0	1,325.0
ห้วยน้ำขุนก่อนไหลผ่านพื้นที่โครงการ	พ.ค. 2566	3.6	116.0	790	474	300.0	182.0
	ต.ค. 2566	6.0	6.2	220	26	<1.0	22.6
	เม.ย. 2567	น้ำแห้ง ไม่สามารถเก็บตัวอย่างได้					
	พ.ย. 2567	8.0	<5.0	124	72	1.0	76.1
	เม.ย. 2568	6.7	<5.0	96	73	22	50.4
	ต.ค. 2568	5.2	<5.0	158	28	<1.0	28.6
ค่ามาตรฐาน ¹⁾		5.0-9.0	-	-	-	-	-

หมายเหตุ : ¹⁾ ประกาศคณะกรรมการสิ่งแวดล้อมแห่งชาติ ฉบับที่ 8 (พ.ศ. 2537) ออกตามความในพระราชบัญญัติส่งเสริมและรักษาคุณภาพสิ่งแวดล้อมแห่งชาติ พ.ศ. 2535 เรื่อง กำหนดมาตรฐานคุณภาพน้ำในแหล่งน้ำผิวดิน
ตีพิมพ์ในราชกิจจานุเบกษา เล่ม 111 ตอนที่ 16 ง ลงวันที่ 24 กุมภาพันธ์ 2537 (ประเภทที่ 3)

* รายการทดสอบนี้อยู่นอกขอบข่ายการรับรอง ISO/IEC 17025 ของห้องปฏิบัติการทดสอบ

ตารางที่ 3-4 (ต่อ) สรุปผลการวิเคราะห์คุณภาพน้ำผิวดิน

สถานี	เดือน/ปี ที่ตรวจวัด	pH	TSS	TDS	Total Hardness (as CaCO ₃)	Turbidity*	Sulfate
		-	mg/L	mg/L	mg/L	NTU	mg/L
ห้วยน้ำขุนหลังไหลผ่านพื้นที่โครงการ	พ.ค. 2566	7.2	<5.0	2,100	1,448	1.1	1,414.0
	ต.ค. 2566	7.8	5.1	2,320	1,617	<1.0	1,492.7
	เม.ย. 2567	7.8	<5.0	2,260	1,600	<1.0	1,575.0
	พ.ย. 2567	7.3	20.3	2,352	1,605	14.2	1,809.4
	เม.ย. 2568	7.5	<5.0	1,219	787	2.8	738.1
	ต.ค. 2568	7.3	<5.0	1,140	656	<1.0	626.7
ค่ามาตรฐาน ¹⁾		5.0-9.0	-	-	-	-	-

หมายเหตุ : ¹⁾ ประกาศคณะกรรมการสิ่งแวดล้อมแห่งชาติ ฉบับที่ 8 (พ.ศ. 2537) ออกตามความในพระราชบัญญัติส่งเสริมและรักษาคุณภาพสิ่งแวดล้อมแห่งชาติ พ.ศ. 2535 เรื่อง กำหนดมาตรฐานคุณภาพน้ำในแหล่งน้ำผิวดิน
ตีพิมพ์ในราชกิจจานุเบกษา เล่ม 111 ตอนที่ 16 ง ลงวันที่ 24 กุมภาพันธ์ 2537 (ประเภทที่ 3)

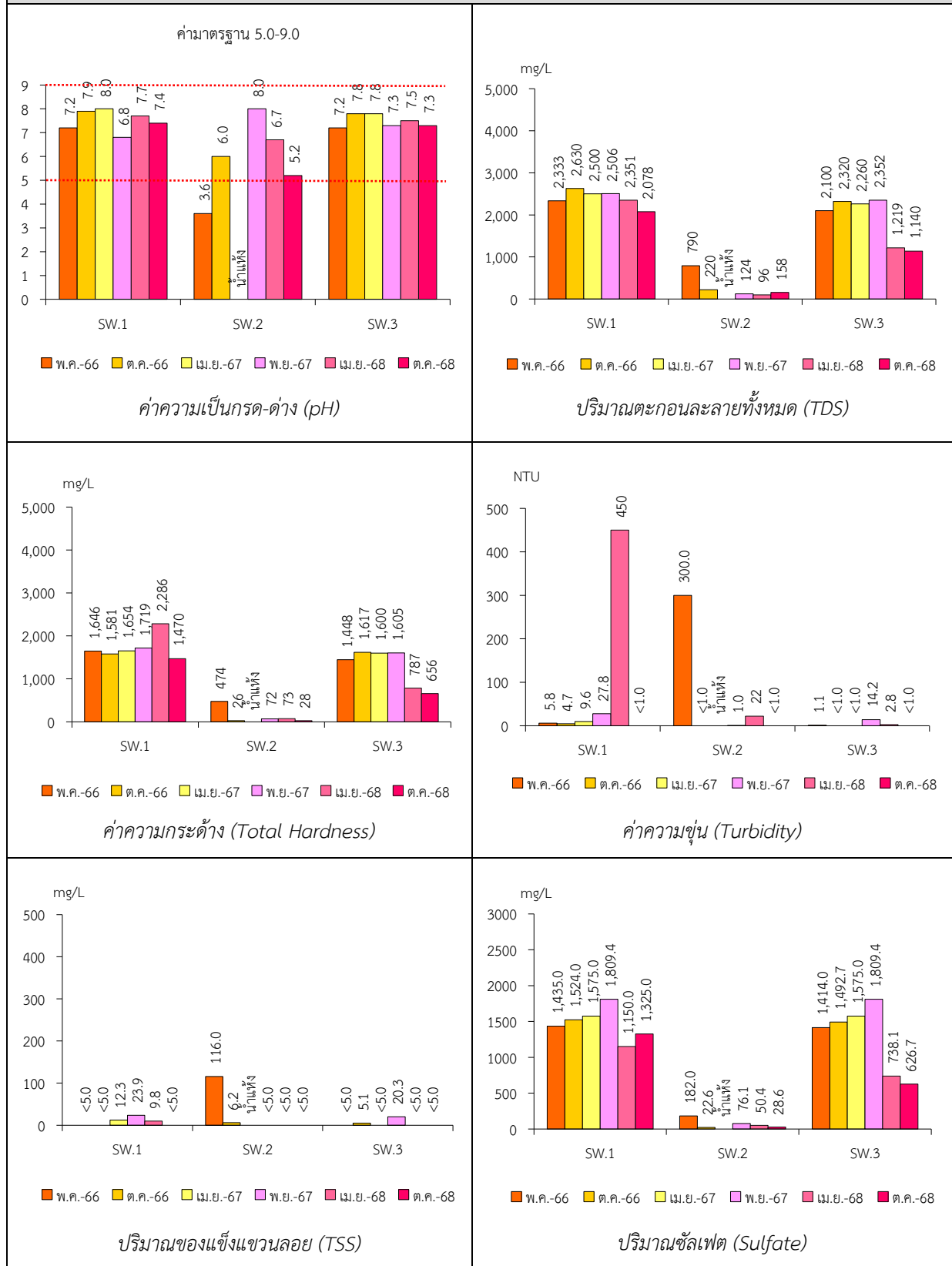
* รายการทดสอบนี้อยู่นอกขอบข่ายการรับรอง ISO/IEC 17025 ของห้องปฏิบัติการทดสอบ

ตารางที่ 3-5 สรุปผลการวิเคราะห์คุณภาพน้ำใต้ดิน

สถานี	เดือน/ปี ที่ตรวจวัด	pH	TSS	TDS	Total Hardness (as CaCO ₃)	Turbidity*	Sulfate	Iron
		-	mg/L	mg/L	mg/L	NTU	mg/L	mg/L
บ่อบาดาลวัดคลองปราบ กัลยาราม	พ.ค. 2566	3.8	5.9	621	313	9.8	393.0	0.15
	ต.ค. 2566	3.8	<5.0	616	326	<1.0	370.4	0.06
	เม.ย. 2567	4.0	<5.0	626	306	4.4	311.5	0.24
	พ.ย. 2567	3.8	<5.0	536	310	<1.0	456.6	0.02
	เม.ย. 2568	4.1	<5.0	579	387	<1.0	358.7	0.02
	ต.ค. 2568	3.8	<5.0	611	325	<1.0	182.5	0.15
ค่ามาตรฐาน ¹⁾	เกณฑ์กำหนดที่เหมาะสม	7.0-8.5	ไม่ได้กำหนด	ไม่เกิน 600	ไม่เกิน 300	5	ไม่เกิน 200	ไม่เกิน 0.5
	เกณฑ์อนุโลมสูงสุด	6.5-9.2	ไม่ได้กำหนด	1,200	500	20	250	1.0

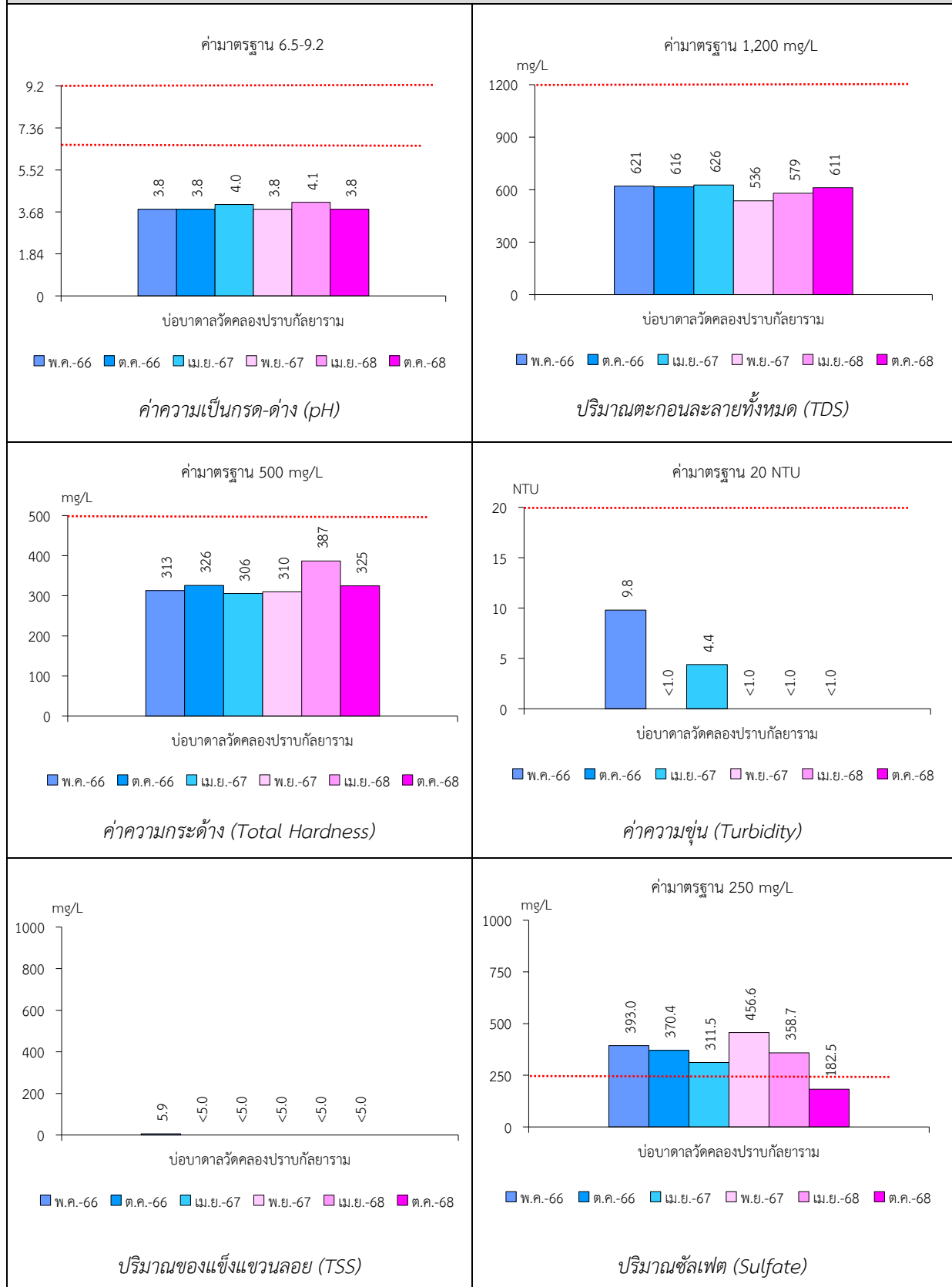
หมายเหตุ : ¹⁾ ประกาศกระทรวงทรัพยากรธรรมชาติและสิ่งแวดล้อม เรื่อง กำหนดหลักเกณฑ์และมาตรการในทางวิชาการสำหรับป้องกันด้านสาธารณสุขและการป้องกันในเรื่องสิ่งแวดล้อมเป็นพิษ พ.ศ. 2551
ตีพิมพ์ในราชกิจจานุเบกษา เล่ม 125 ตอนพิเศษ 85 ง ลงวันที่ 21 พฤษภาคม 2551
* รายการทดสอบนี้อยู่นอกขอบข่ายการรับรอง ISO/IEC 17025 ของห้องปฏิบัติการทดสอบ

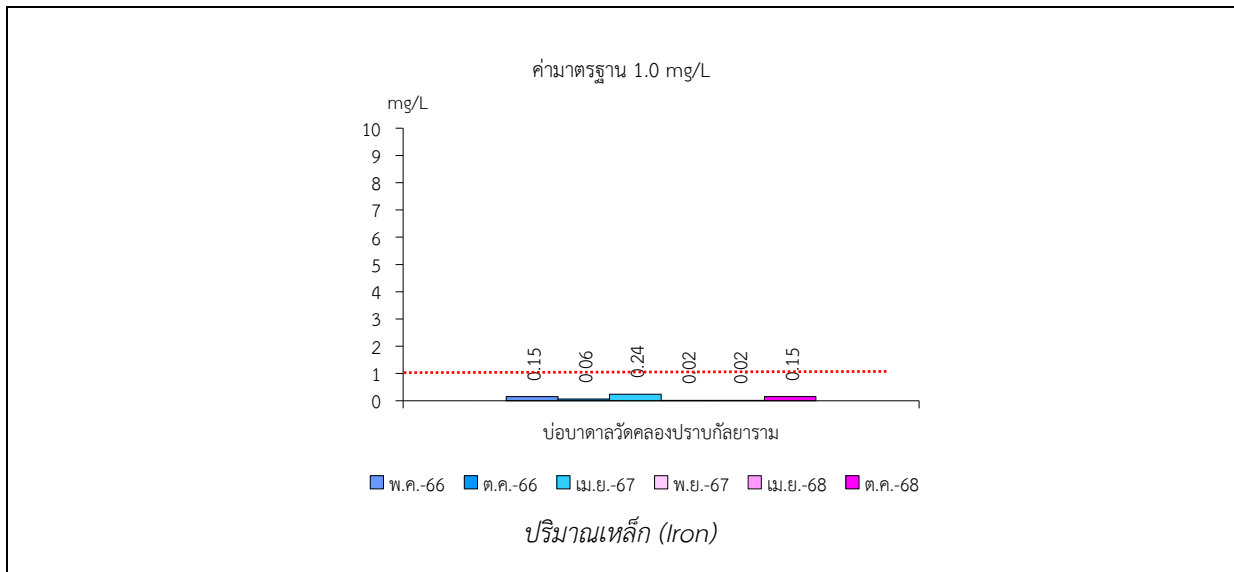
รูปที่ 3-5 กราฟแสดงผลการศึกษาคุณภาพแหล่งน้ำผิวดินเปรียบเทียบกับค่ามาตรฐาน



หมายเหตุ : SW.1 บ่อเหมืองของโครงการ
SW.2 ห้วยน้ำขุนก่อนไหลผ่านพื้นที่โครงการ
SW.3 ห้วยน้ำขุนหลังไหลผ่านพื้นที่โครงการ

รูปที่ 3-6 กราฟแสดงผลการศึกษาคุณภาพแหล่งน้ำใต้ดินเปรียบเทียบกับค่ามาตรฐาน





หมายเหตุ : เนื่องจากลักษณะภูมิประเทศบริเวณดังกล่าวเป็นแหล่งแร่ยิปซัม ซึ่งมีองค์ประกอบทางเคมีคือ $\text{CaSO}_4 \cdot 2\text{H}_2\text{O}$ ซึ่งมี CaO เป็นองค์ประกอบ 32.6% มี SO_3 เป็นองค์ประกอบ 46.5% และมีน้ำเป็นองค์ประกอบ 26.9% ดังนั้น เมื่อเกิดการละลายจึงทำให้น้ำมีค่าความเป็นกรด ซึ่งทำให้ค่าความเป็นกรด-ด่าง (pH) ในบริเวณบ่อบาดาลวัดคลองปราบกัลยารามมีปริมาณต่ำกว่าค่ามาตรฐาน บริษัทที่ปรึกษาแนะนำให้ทางโครงการแจ้งให้ชุมชนทราบ และให้ดำเนินการปรับปรุงคุณภาพน้ำบริเวณดังกล่าวก่อนนำน้ำไปใช้ประโยชน์ต่อไป โดยแนะนำให้ให้นำน้ำไปใช้เพื่อการอุปโภคและการเกษตรกรรมเท่านั้น ไม่แนะนำให้นำไปใช้ในการบริโภคแต่อย่างใด ทั้งนี้ ตลอดระยะเวลาการทำเหมืองของโครงการได้มีมาตรการเฝ้าระวังคุณภาพน้ำภายในโครงการ และควบคุมไม่ให้เกิดการระบายน้ำออกนอกพื้นที่โครงการแต่อย่างใด